

# XX. Exportní fórum – Export a aktuální rizika české ekonomiky

Grund resort Mladé Buky – 26. dubna 2018

Daňová politika v ČR a v EU

Jan Mládek

Český Institut Aplikované Ekonomie

# ČR a EU různá agenda

**ČR** – daň z příjmu fyzický osob

Sektorová daň, dědická daň

Progresivní DPPO

Posuny v DPH

**EU** – společný základ DPPO

Daň z finančních transakcí

Daň z cukru, daň z energií

**Dnes 15% rovná daň ze superhrubé mzdy a solidární daň 7% pro mzdové příjmy nad 4x průměrné mzdy**

**Shoda ANO a ČSSD: zrušit koncept (falešné) rovné daně, snížit zátěž pro zaměstnance o 1 procentní bod a solidární daň, nahradit progresivním zdaněním se dvěma sazbami**

## **Stav do 31.12.2007**

Sazba

DPFO	pásmo
12%	0 Kč - 121 200 Kč
19%	121 200 Kč – 218 400 Kč
25%	218 400 Kč – 331 200 Kč
32%	331 200 Kč -

## **Diskutovaný návrh v březnu 2018**

Sazba DPFO Sazba DPFO pásmo 2018

ANO	ČSSD	vzorcem	v roce 2018
<b>19%</b>	<b>19%</b>	0 -4x mzdy	0-1 440 000 Kč
<b>24%</b>	<b>35%</b>	4x -	1 440 000 Kč -

# Mezní sazba DPFO ve světě:

**ČR** - 24,1% pro příjem nad 53 658 euro

**Rakousko** – 55% pro příjem na 1 000 000 euro

**Německo** – 45% pro příjem nad 260 533 euro

**Maďarsko** – 15%

**Rusko** – 13%

**Slovensko** – 25%

**UK** – 45% pro příjem nad 173 853 euro

**USA** – 37% pro příjem nad 242 798 euro

**Polsko** – 32% pro příjem nad 20 560 euro

**EU** – 38,24%

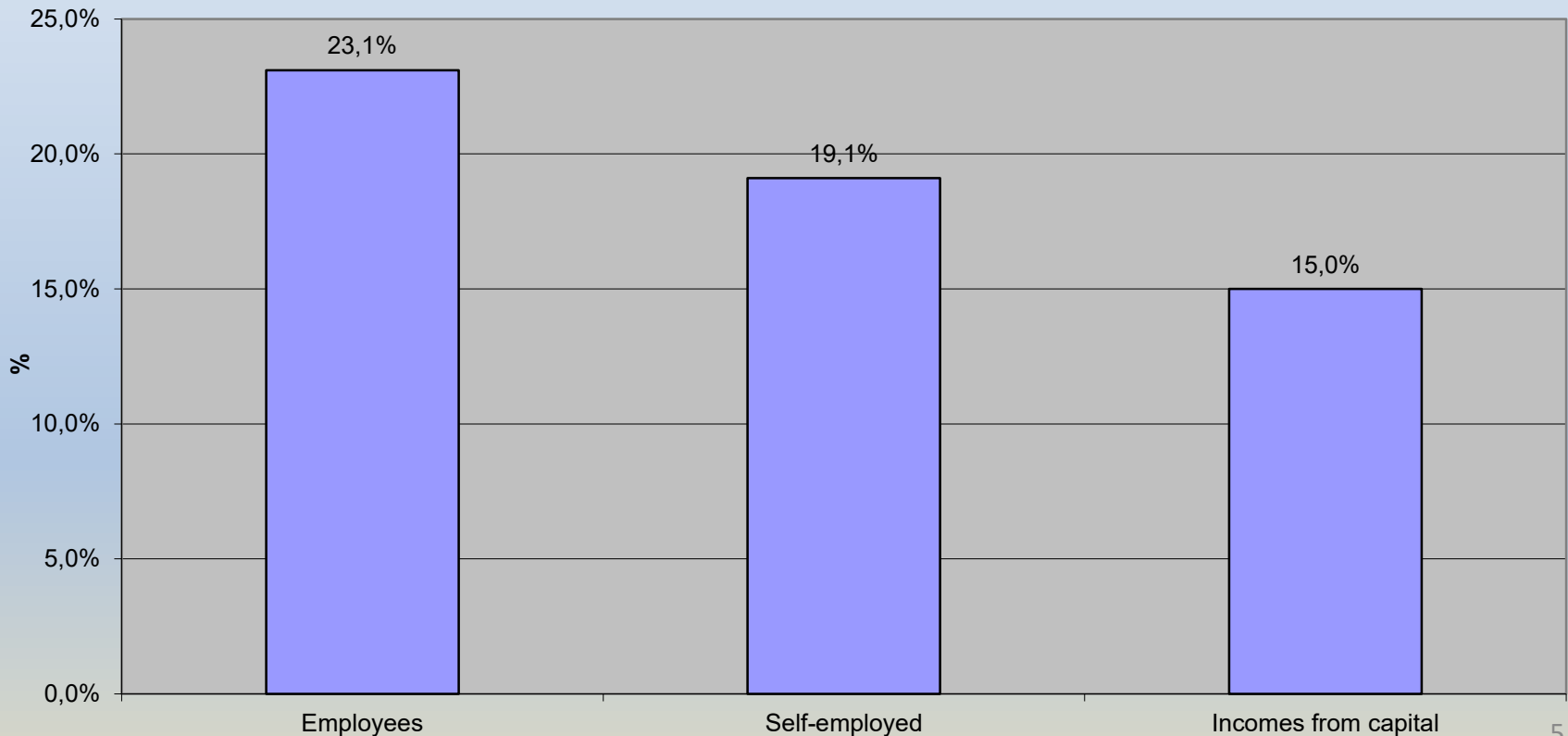
**Evropa** – 32,52%

**OECD** – 41,96%

**Svět** – 31,45%

# Gordický uzel rovné daně, která vůbec není rovná

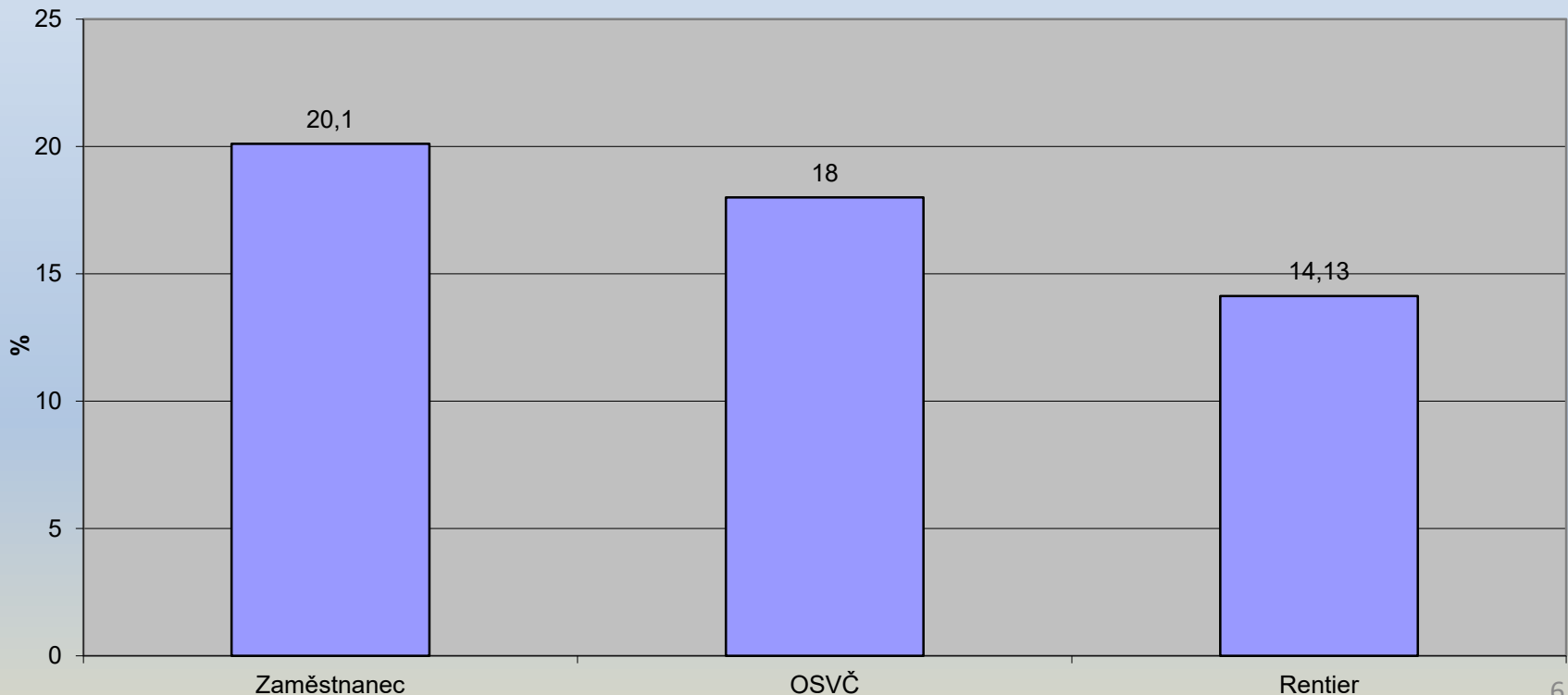
Nominální sazba daně pro reformě podle kategorií bez odpočtů na poplatníka ("rovná daň" přepočtená vůči hrubé mzdě)



# Maximální efektivní sazba se platí při 4 násobku průměrné mzdy

## Efektivní sazba daně podle kategorií

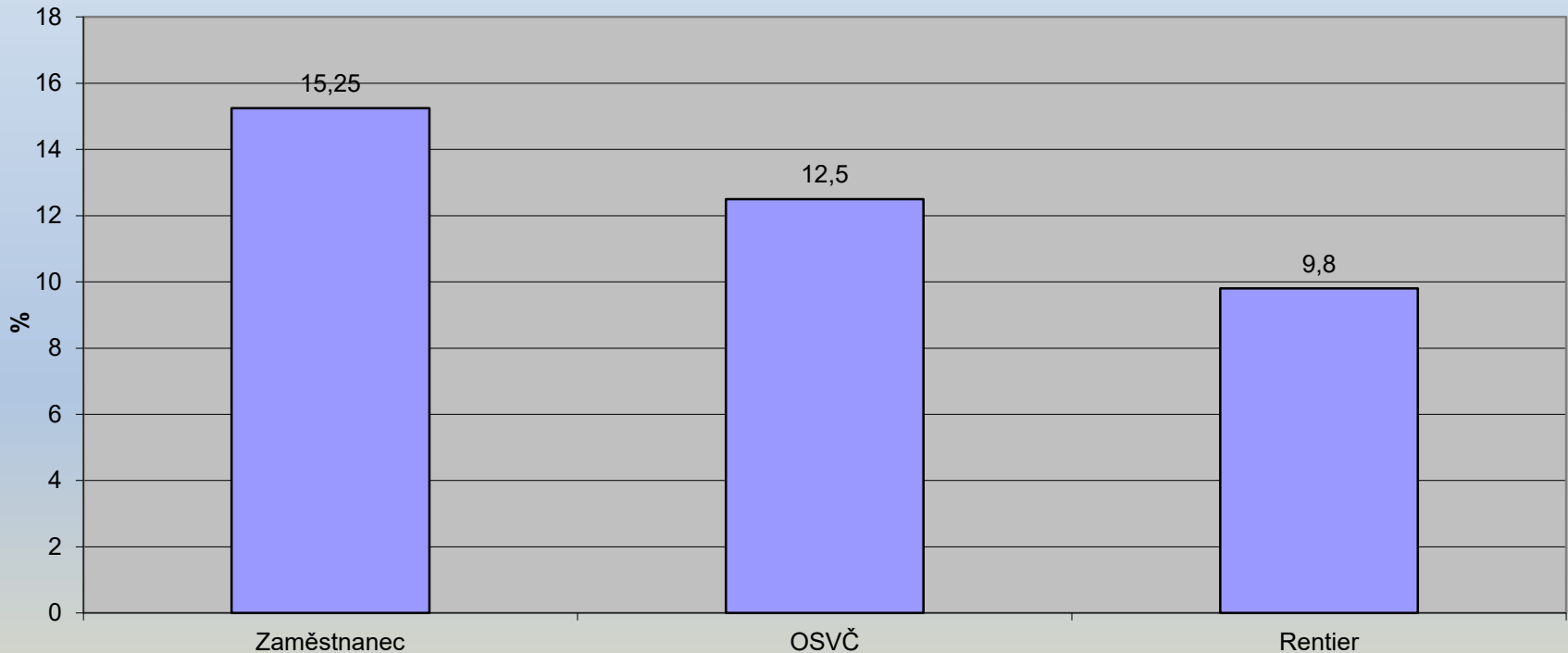
(zaměstnanec superhrubá mzda 108000 Kč, OSVČ a rentiér čistý příjem 100 000 Kč, "rovná daň" přepočtená vůči hrubé mzdě)



# Zaměstnanec má nejvyšší efektivní sazbu

## Efektivní sazba daně podle kategorií

(zaměstnanec superhrubá mzda 40 500 Kč, OSVČ a rentiér čistý příjem před zdaněním 40 000 Kč, "rovná daň" přepočtená vůči hrubé mzdě)



K „rovné“ dani je přidaná solidární daň, která zakrývá progresivitu

Efektivní sazba při 140 000 Kč hrubé mzdy je 19,36% respektive 24,91%

Nominální sazba je 15% superhrubé mzdy a 7% solidární daň

**Zaměstnanec 140 000 Kč hrubého**

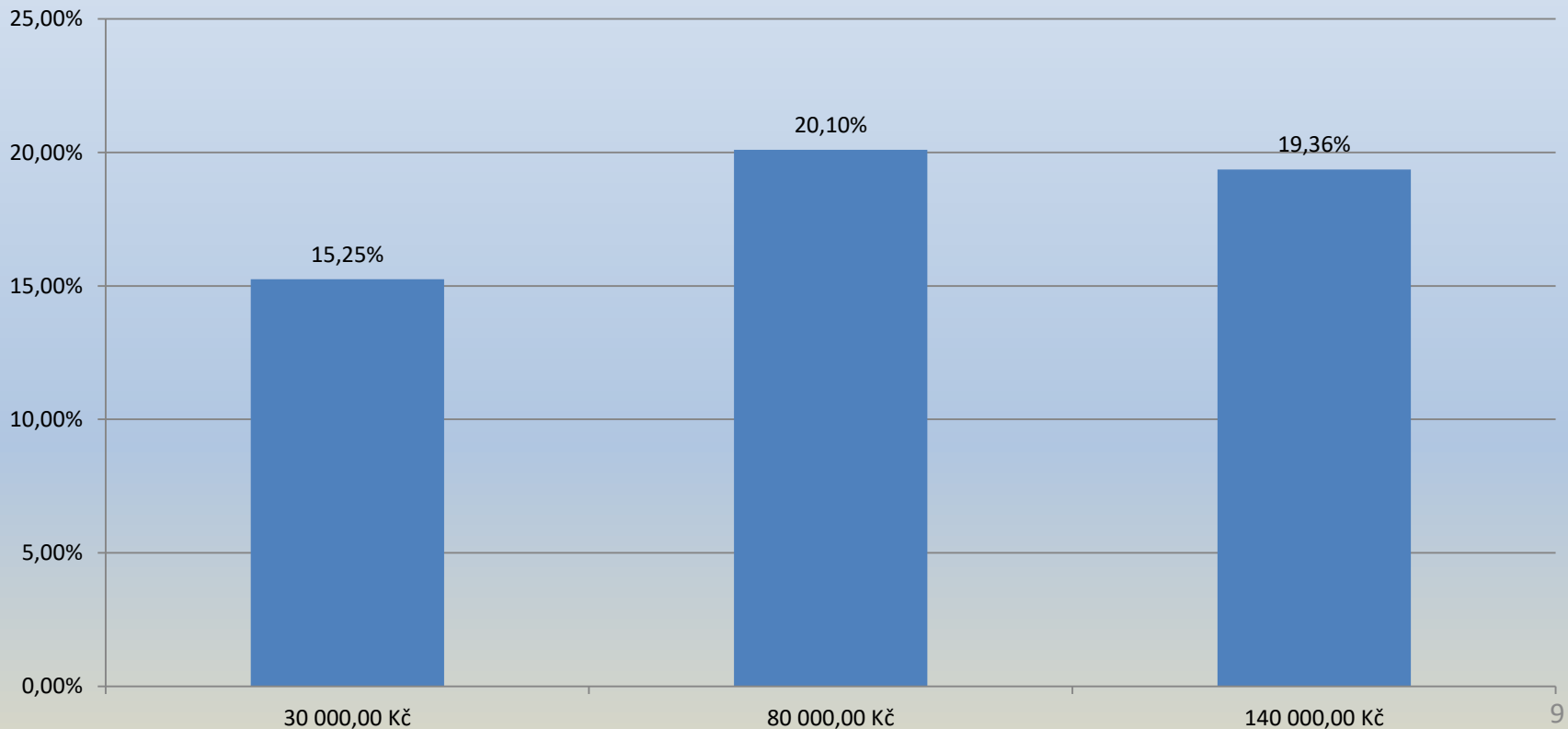
**Položky superhrubé mzdy**

<b>Superhrubá mzda</b>	<b>2 333 667,84 Kč</b>
Platba soc. a zdrav. zaměstnavatel	-489 984,00 Kč
Hrubá mzda	1 680 000,00 Kč
Platba soc. a zdrav. zaměstnanec	-163 683,84 Kč
<b>Základ daně z příjmu FO</b>	<b>2 333 667,84 Kč</b>
Daň 15% superhrubé mzdy	-350 050,18 Kč
Sleva na plátce	24 840,00 Kč
Daň po slevě na plátce	-325 210,18 Kč
<b>Čistá mzda</b>	<b>1 611 502,77 Kč</b>
<b>Solidární daň</b>	<b>-68 497,23 Kč</b>
<b>daň celkem</b>	<b>-418 547,40 Kč</b>



# Rovná daň jako církevní restituce? Nevratná?

**Efektivní sazba DPFO bezdětný zaměstnanec při různých hrubých  
mzdách**



# Daň z příjmu právnických osob

Návrh:

Sazba:

14%

19%

24%

Pásmo:

0 Kč – 5 mil. Kč

5 mil. Kč – 100 mil. Kč

100 mil. Kč

V tichosti opuštěno... (byť používá 8 zemí EU jako např. Chorvatsko, Belgie, Holandsko a Portugalsko)

## Sazba DPPPO v roce 2018 v ČR a ve světě

\*

(dělat NIC bude asi nejlepší)

ČR	19%
Rakousko	25%
Německo	30%
Maďarsko	9%
Rusko	20%
Slovensko	21%
UK	19%
USA	27%
Polsko	19%
EU	21,29%
Evropa	19,48%
OECD	23,50%
Svět	24,00%

## Common Consolidated Corporate Tax Base (CCCTB)

\*

### Společný konsolidovaný základ daně z příjmů právnických osob

První návrh Komise v roce 2011 – neujal se

Druhý návrh říjen 2016

Ambicí je vytvořit jednotnou sadu pravidel, pro EU firmy na vytváření společného konsolidovanému základu DPPO. Daně sazby mají zůstat v národní kompetenci (zatím)

Daně placené v jednotlivých zemích by měly být určeny vzorcem, který zohledňuje kapitál, práci a prodeje v dané zemi:

## Daňové sazby zemí EU zůstanou zachovány, ale daně budou zohledňovat kapitál, práci a prodeje v dané zemi:

- \*  $i$  = state;
- \*  $T_i$  = tax liability in state  $i$ ;
- \*  $t_i$  = statutory tax rate in state  $i$ ;
- \*  $\pi$  = overall group profit;
- \*  $K_i/L_i/S_i$  = capital/labour/sales in state  $i$ ;
- \*  $K/L/S$  = overall group capital/labour/sales;
- \*  $\alpha_i^K$  = weight on capital in state  $i$ ;
- \*  $\alpha_i^L$  = weight on labour in state  $i$ ;
- \*  $\alpha_i^S$  = weight on sales in state  $i$ ;
- \*  $\alpha_i^K = \alpha_i^L = \alpha_i^S = 1/3$ .

$$T_i = t_i \cdot \pi \left[ \alpha_i^K \cdot \frac{K_i}{K} + \alpha_i^L \cdot \frac{L_i}{L} + \alpha_i^S \cdot \frac{S_i}{S} \right].$$

# CCCTB je velká výzva pro EU

Umožňuje konsolidaci zisků a ztrát v rámci EU

Společná pravidla pro tvorbu daňové základy v rámci EU a současně národní pravidla

Sjednocení pravidel – například ve všech zemích přenášení ztrát do budoucna dle stejných pravidel

Mělo by znemožnit kompenzaci vyšší sazby nižším základem daně (a spoustou výjimek)

Zda to bude povinné a pro koho a od kdy?

Obtížné ano, nemožné nikoliv ...

# Sektorová daň

(důvod 300 mld. Kč repatriace zisků do zahraničí a/nebo rezerva na další bankovní krizi)

Pro banky a finanční instituce regulované ČNB

Navržena zvláštní sazba DPPPO ve výši 25%

Alternativou je progresivní daň za aktiv:

0,05% do 50 mld. Kč

0,1% 50 mld.-100 mld. Kč

0,2% 100 mld.. – 300 mld. Kč

0,3% 300 mld. Kč a více

# Další nápady v daňové oblasti

- Snížení DPH u stravovacích služeb a točeného piva
- Vodné a stočné
- Služeb s vysokým podílem lidské práce



Je jaro a medvědi si je umí užít!  
Děkuji za pozornost!

